

# paseos espaciales

Paseos espaciales/Space Walks es una plataforma táctica para la exploración crítica y colaborativa del espacio público, el develamiento de sus dinámicas sociales y culturales y la posibilidad de una intervención dialogada y contextualizada en el mismo. Nuestras prácticas de exploración urbana derivan en una variedad de acercamientos cognitivos, perceptuales y empíricos a la ciudad. En este sentido, el proyecto paseos espaciales/space walks profundiza sobre el acto de caminar y el mapeo subjetivo como formas para animar una experiencia crítica de tipo antropológica, social y estética sobre el espacio público. Paseos espaciales/Space Walks consiste en una serie de rutas y prácticas en el espacio público de la Ciudad de México.

El proyecto aborda el acto de caminar por el espacio urbano como medio de conocimiento, como forma de pensamiento en acción, gesto crítico para la ruptura con los significados convencionales de lo público y lo privado y las fronteras de lo formal y lo informal, lo público

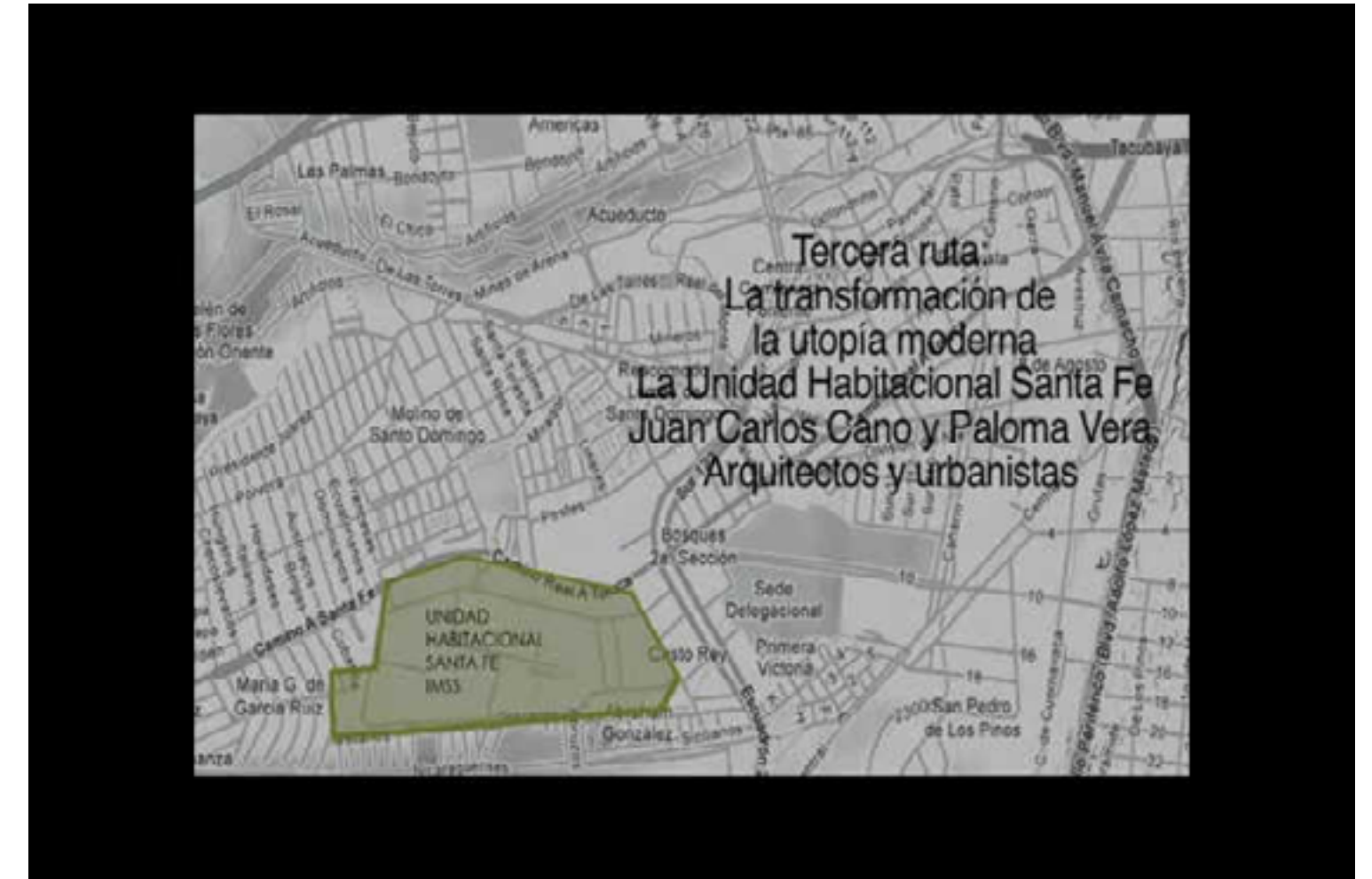
y lo privado, lo lícito y lo ilícito. Todo es apropiación. Este proyecto aborda las condiciones que propician noción un espacio público conflictivo en la ciudad contemporánea, como la segregación socio-espacial, las apropiaciones por supervivencia, o el urbanismo defensivo, entre otros. En último término, se interroga el aquí y ahora de la idea de espacio público ¿Sigue siendo una ficción política necesaria? ¿Ha perdido peso o relevancia con respecto a otras formas más novedosas de lo público? Para este fin, proponemos una serie de rutas conducidas por artistas, arquitectos y urbanistas, que puedan acercarnos al entendimiento de la ciudad. Entre otras metodologías de exploración se realizan mapas sonoros, prácticas mnemotécnicas, aplicaciones de electrónica interactiva, técnicas de orientación y búsqueda de referencias visuales, así como registros de estructuras informales y objetos encontrados.

## la transformación de la utopía moderna

Ruta #1: La Unidad Habitacional Santa Fe  
Ciudad de México.

La Unidad Habitacional Santa Fe del IMSS, diseñada por el equipo de Mario Pani, fue inaugurada en 1957. Era la idealización del sueño moderno. Arquitectos y urbanistas habían encontrado la fórmula racional para que los habitantes de la ciudad fueran felices, una nueva forma de vida. Cincuenta años después, esta ciudad dentro de la ciudad se ha transformado radicalmente. La pureza arquitectónica de sus casas en serie ya no existe, aparecen segundos, terceros, cuartos pisos, columnas dóricas, aluminios de colores, etc. La densidad habitacional ha aumentado, los espacios públicos son cada

vez más reducidos. Las abstracciones que alguna vez fueron soluciones indiscutibles han sido personalizadas por sus habitantes. Durante la ruta registramos los cambios realizados por los ocupantes de una de las unidades habitacionales de la modernidad, y de esta manera ponemos en evidencia la contraposición del pensamiento racional moderno que intenta homogeneizar las distintas formas de vida en máquinas de habitar con la improvisación para afrontar ciertas carencias o necesidades de las distintas generaciones que han habitado estas máquinas.

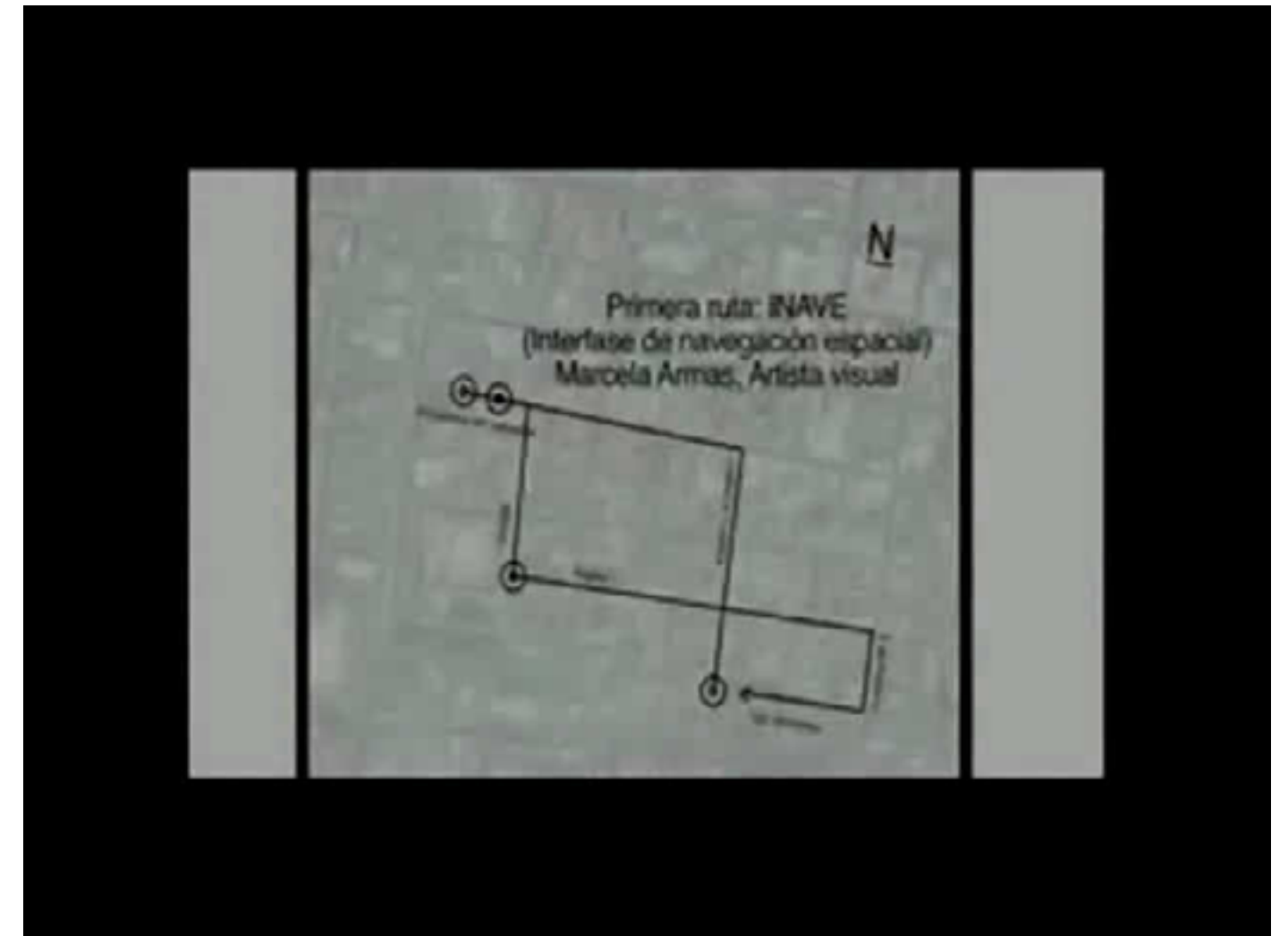


## inave: interface de navegación espacial

Ruta #2: Inave, Centro Histórico  
Ciudad de México

La ruta comienza con la construcción de un dispositivo electrónico que, privado del sentido de la vista, permite detectar presencias, objetos y cuerpos materiales que conforman el espacio público. Es un artefacto portátil que se compone de dos sensores infrarrojos, osciladores de audio, audífonos y lentes de bloqueo de la visión. Esta primera parte del trayecto implica la adquisición de materiales, la visita a un taller de reparación para la fabricación del circuito y el ensamble de todas las partes. Una segunda etapa de la ruta, una vez finalizada la construcción del dispositivo, tiene por objetivo hacer exploraciones espaciales por las zonas peatonales del Centro Histórico en

la Ciudad de México, sustituyendo el sentido de la vista por este artefacto que sensa el espacio y detecta presencias mediante el audio. El objetivo es llevar a cabo estas exploraciones espaciales a partir de la sonoridad, sus profundidades y texturas, complementada con este dispositivo-guía que reconoce presencias y elementos en el lugar. Es una exploración lúdica del entorno que permite su reconfiguración espacial en la imaginación del participante. La ruta propone una ruptura con la apreciación y la navegación convencional del espacio urbano, que se vuelve moldeable a la percepción, cuestionando la rigidez y el condicionamiento de su materialidad.



## fenomenología del objeto encontrado

Ruta #3: Fenomenología del objeto encontrado, Ciudad de México.

El primer recorrido propone una indagación forense del objeto abandonado en el espacio público. Los participantes acometen el levantamiento de un objeto en una bolsa ciclop y recavan los datos sobre las características, el emplazamiento, y la posible historia del mismo. Tiene que ver con una característica distintiva de la Ciudad de México es la extensión del espacio doméstico al espacio público. El segundo recorrido es un itinerario en busca de objetos y estructuras disociados de su

función original por acción de los habitantes o transeúntes del espacio urbano. Por medio del registro fotográfico delimitamos un estado de desplazamiento o mutación producido por efecto de la acción humana sobre un objeto situado en el espacio público hasta suplantar su identidad y provocar nuevas caracterizaciones del mismo. En esta ruta combinamos la exploración del espacio público y la resignificación estética de sus estructuras, objetos y desechos.



